



Le mois scientifique d'Aquitaine

Mars-Avril 2018 n°387/388

<http://www.usaquitaine.fr>

édito

Après une nouvelle Assemblée générale et un premier Comité directeur, l'Union scientifique d'Aquitaine renouvelle son bureau : la présidence revient de nouveau à Marie-Hélène Maffre et la vice-présidence à Laurence Gré-Beauvais, Renée Ducouret prend avec patience le poste de secrétaire et le poste de trésorier reste fidèlement à Georges Pasquier assisté de Danielle Labatut. Nous les remercions pour ces nouveaux engagements. Les débats ont porté sur les sujets qui tiennent à cœur et il apparaît qu'un rassemblement visible du public serait dans les projets à finaliser : manifestée par une journée ou par un cycle de présentations cette réunion découvrirait davantage les capacités de nos sociétés. Une manifestation commune qui rassemble les savoirs et les propose sous des formes attrayantes : voilà l'idée à retenir ! Merci à tous ceux qui ont précédemment œuvré à notre bon fonctionnement et merci à tous d'apporter vos contributions et de continuer à donner vie à l'hôtel des Sociétés savantes !

Marie-Hélène MAFFRE
Présidente de l'Union scientifique d'Aquitaine

L'hydromel, la boisson des dieux ?



Chaudron à hydromel, 1 m de diamètre, 500 litres de contenance

Archéologue et directeur de recherche émérite au CNRS, Fanette Laubenheimer (2015) présente l'hydromel comme : « la plus simple des boissons alcoolisées, du miel et de l'eau, deux produits naturels qu'il suffit de laisser fermenter avec de la chaleur. Un essaim abandonné dans la forêt se serait rempli d'eau de pluie et le mélange aurait naturellement fermenté. Des chasseurs de la préhistoire passant par là auraient goûté ce breuvage et se seraient régalez.

C'est ainsi qu'on raconte volontiers la découverte de l'hydromel. »

L'apiculteur se demandera sans doute comment un essaim, qui est par nature sauvage, peut être abandonné dans une forêt et comment il se serait rempli d'eau ?

Ce n'est pas sans rappeler l'aventure de ce berger des Causses qui avait oublié dans une grotte son casse-croûte composé de pain et de caillé de brebis et qui, à son retour, aurait découvert la recette du fromage de Roquefort. Le *Penicillium roqueforti* avait bien fait son œuvre !

Une boisson anciennement très répandue

Delluc et al. (1997) notent que : « le miel et divers fruits peuvent fermenter naturellement et il n'est pas exclu que les pré-agriculteurs s'en soient rendu compte. Sur un total de 95 sociétés primitives étudiées au cours de notre siècle, 46 se sont montrées capables de fabriquer des boissons alcoolisées comme les Bushmen San, les Inuits et les Aborigènes australiens. Ces boissons, bien moins alcoolisées que celles is-

sues de la distillation, ne sont fabriquées que périodiquement, en fonction de la saison, et sont bues rapidement ; de fortes conventions sociales en limitent en outre la consommation, volontiers ritualisée ».

La recette proposée par Dumay (1997) (« Il suffisait de jeter un rayon de miel sauvage dans l'eau pour obtenir de l'hydromel ») laisse pourtant bien dubitatif l'apiculteur qui connaît la difficulté à lancer et conduire une bonne fermentation : dosage du miel, introduction d'une levure, propreté du récipient, température... C'est sans doute pour cette raison que cette boisson devait être bue rapidement : Il y avait de grandes probabilités pour que ce ne soit qu'une piquette car si les matières étrangères laissées dans les vases ou celles que contenaient les eaux plus ou moins troubles étaient suffisantes pour représenter l'engrais nécessaire à la levure, elles induisaient une fermentation tout à fait aléatoire. D'ailleurs, Delluc ne parle pas d'hydromel mais de « boissons alcoolisées ». Ne serait-il pas plus exact de penser à la boisson fermentée, faite de miel et de fruits sylvestres, voisine de la chicha, citée par J. Vellard (1939) ?

À la recherche du premier « hydromellificateur »

Pour Cazenave (1989) : « l'hydromel est toujours, symboliquement, rattaché à l'idée de divinité, et plus particulièrement au thème de l'ivresse comme source de l'inspiration [...]. L'hydromel serait le symbole des "liqueurs de l'ivresse" qui remonterait aux populations préindo-européennes du nord et qui serait en rapport avec leurs pratiques chamaniques ».

Lévy-Strauss (1967) s'est évidemment intéressé au mythe sur l'origine de l'hydromel, avec l'importance de cette boisson fermentée chez les indigènes du Chaco [nord de l'Argentine]. Voilà qui pourrait nous ramener à des temps très anciens de l'histoire de l'humanité : « Du temps qu'on ne connaissait pas encore l'hydromel, un vieillard eut l'idée de diluer du miel avec de l'eau et de laisser le liquide fermenter toute la nuit. Le jour venu, il en but un peu et le trouva délicieux, mais personne d'autre ne voulut y goûter, craignant que ce ne fut du poison. Le vieillard dit qu'il ferait l'expérience car, à son âge, la mort serait de peu d'importance. Il but et s'écroula comme s'il était mort. Mais, pendant la nuit, il revint à lui et expliqua à tous que ce n'était pas du poison. Les

hommes creusèrent une plus grande auge dans un tronc d'arbre, et burent autant d'hydromel qu'ils purent préparer. C'est un oiseau qui creusa le premier tambour, il le battit toute la nuit et, le lendemain, il se changea en homme ». Le mythe est tiré de A. Metraux, *Myths and Tales of the Matakoto Indians*, 1939.

Le passage de la grande auge au premier tambour est d'un raccourci d'abord surprenant, mais Lévy-Strauss ajoute que : « l'intérêt de ce petit mythe est d'établir une double équivalence : entre le miel fermenté et le poison d'une part, entre l'auge à hydromel et le tambour de bois d'autre part (...). On notera que l'invention de l'auge-tambour entraîne la transformation d'un animal en humain, et que, par conséquent, l'invention de l'hydromel opère un passage de la nature à la culture ».

Plus près de nous, ne faudrait-il pas aussi s'interroger sur les sens du mot « *buc* », d'origine celte, et qui désigne, de Toulouse à la mer, la ruche en tronc d'arbre, mais aussi une conque ou bassin fabriqué avec un morceau d'écorce. Ce tronc d'arbre creux n'a-t-il pas pu être aussi un tambour ? Cette conque n'avait-elle rien à voir avec l'écorce d'arbre arrangée en vase dont la légende dit qu'elle a contenu un rayon de miel abandonné sous la pluie ?

Mais ce vieillard tout pétri de la sagesse de l'âge n'était-il pas un chamane entré en transe après une consommation excessive d'hydromel qu'accompagnaient les battements de tambour ? Au matin, le charme cessa et il redevint un homme parmi les autres.

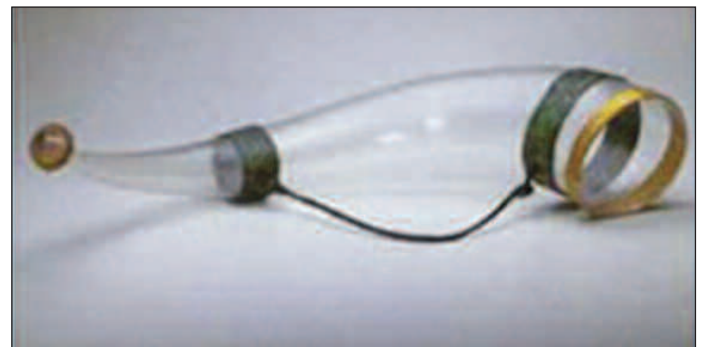
Nous ne sommes pas très loin de la mythologie grecque à laquelle pensent les frères Tavoillot (2015) : « Dans la mythologie grecque, avant Aristée, l'abeille avait joué un rôle non négligeable dans le commencement des choses ; lorsque le monde n'était pas encore tel qu'il est ; lorsque le Cosmos émergeait à peine du Chaos originel. En effet, avant Aristée, c'est une nymphe proche de Déméter la déesse de la fertilité (et du mariage) qui est réputée avoir découvert dans la forêt les premiers rayons de miel. Elle s'appelait Mélissa. Ce fut la première à oser goûter le miel et avoir l'idée de le mélanger à de l'eau pour en faire une boisson: l'hydromel. Tout cela enchantait ses compagnes qui adoptèrent aussitôt cet aliment (...). Le miel tient un rôle décisif dans le passage des forces naturelles primitives, destructrices et chaotiques, à un ordre et une harmonie cosmiques. C'est l'aliment naturel qui permet de sortir de l'état de nature ; la première douceur dans un monde de brutes. Dans le mythe de Mélissa, c'est après en avoir goûté, grâce à l'enseignement des nymphes, que les hommes quittèrent l'état sauvage ».

On ne connaîtra sans doute jamais l'histoire de la découverte de l'hydromel, « la boisson fermentée la plus ancienne que l'on ait bue » pour F. Laubenheimer (2015), mais le mythe de son invention est répandu de par le monde, depuis des temps fort anciens. Sans remonter jusqu'à

l'émergence du Cosmos, que ce soit un vieillard ou quelque nymphe divinisée en compagnie de Déméter, il suffisait de « jeter un rayon de miel sauvage dans de l'eau » selon Delluc pour obtenir cette boisson (après l'avoir pétri entre ses doigts quand même, ce qui sous-entend une préméditation) ; mais du miel insuffisamment mûr n'aurait-il pas, plus possiblement, fermenté et débordé d'une outre oubliée dans quelque campement préhistorique momentanément abandonné ? *Homo sapiens* l'aurait goûté à son retour et aimé jusqu'à s'en enivrer, entraînant son passage « à un ordre et une harmonie cosmiques ». D'un fait réel on tire souvent de bien belles légendes...

Jean COURRÈNT
Apistoria

Photos extraites d'une conférence présentée à Narbonne par Fanette LAUBENHEIMER.



Cornes à boire l'hydromel.



Ressources bibliographiques

- CAZENAVE (Michel), *Encyclopédie des symboles*, 1989.
- DELLUC (Gilles et Brigitte) et ROQUES (Martine), « L'apport des nutritionnistes à la compréhension des comportements alimentaires des *Homo sapiens* », in *L'alimentation des hommes du Paléolithique, approche pluridisciplinaire*, Erault 83, Liège, 1997.
- DUMAY (Raymond), *Le rat et l'abeille*, Phébus, 1997.
- LAUBENHEIMER (Fanette), *Boire en Gaule*, 2015.
- LÉVY-STRAUSS (Claude), *Du miel aux cendres*, 1967.
- TAVOILLOT (Pierre-Henri et François), *L'abeille (et le) philosophe, Étonnant voyage dans la ruche des sages*, 2015.
- VELLARD (Jehan), *Une civilisation du miel*, 1939.



Nicolas POUSSIN, *Jupiter enfant nourri par la chèvre Amalthée*, 1638. La nymphe Mélissa prélève pour lui du miel des ruches d'Aristée, le premier apiculteur.

Union scientifique d'Aquitaine

Suite à l'Assemblée générale du 30 janvier 2018 et du Comité directeur en suivant, composition du bureau du Comité directeur 2018 : Marie-Hélène MAFFRE : présidente, Laurence GRÉ-BEAUVAIS : vice-présidente, Renée DUCOURET : secrétaire générale, Georges PASQUIER : trésorier, Danielle LABATUT : trésorière adjointe.
Prochaine réunion du Comité directeur: le 3 avril 2018 à 20 h.

Société linnéenne de Bordeaux

Conseils d'administration : mardis 6 mars et 3 avril à 18 h 30.
Assemblées mensuelles : mardis 20 mars et 17 avril à 18 h 30 (voir p. 4).
Permanence de bibliothèque : tous les mardis à 18 h.
Mycologie : permanence à la Maison de la Nature à Gradignan tous les lundis à 17 h.
Entomologie, Botanique, Géologie : permanence tous les mardis à 18 h, place Bardineau.
Entomologie, séances pratiques : mardis 13 mars et 10 avril à 18 h 30 (voir p. 4).
Botanique, séances pratiques :
Jeudis 1^{er} mars et 5 avril de 14 h à 17 h à la Maison de la Nature à Gradignan (voir p. 4)
Mardis 27 mars et 24 avril à 18 h place Bardineau (voir p. 4).
Téléphone : 05 56 44 21 02 - **Courriel** : linneenne.asso@wanadoo.fr.
Site Internet : perso.wanadoo.fr/linneenne-bordeaux/
et <http://linneenne-bordeaux.wixsite.com/slxb>

Toute sortie pouvant être annulée par suite d'aléas climatiques, prière de contacter le responsable de la section 48 h avant la sortie :
- Entomologie : Patrick DAUPHIN [patrick.dauphin@dartybox.com] ; Hervé THOMAS [pelobates@orange.fr].
- Mycologie : Brigitte VIGNOT 05 57 52 68 60 [vignotj@wanadoo.fr]
- Géologie : Bruno CAHUZAC 05 40 00 29 08 [bruno.cahuzac@u-bordeaux.fr]
- Botanique : Christophe MONFERRAND 05 56 70 04 44 [ch.monferrand@wanadoo.fr] ; Jean LAPORTE-CRU 05 56 21 56 33 [annie.laporte@free.fr] ; Pierre PHIQUEPAL 06 11 70 77 76 [p.phiquepal@wanadoo.fr].
Pensez à régler rapidement votre cotisation-abonnement (38 € pour 2018)
Bicentenaire : en 2018, la Société Linnéenne célèbre son bicentenaire et propose des activités et animations variées, ouvertes à tout public. Dans le programme ci-dessous, les sorties naturalistes et les conférences mensuelles entrent dans ce cadre, et nous serons heureux d'accueillir tous les participants.

Société astronomique de Bordeaux

Conférences : environ deux mercredis par mois de 18 h 15 à 20 h sur l'astronomie, l'aérospatial et les sciences de l'Univers par des professionnels et des amateurs expérimentés.
Bibliothèque : de nombreux ouvrages (livres et revues) en prêt ou à consulter sur place sont à la disposition des adhérents.
Observations du ciel : prêts d'instruments sous conditions. De nombreux instruments d'astronomie (jumelles, lunettes et télescopes) avec des cartes du ciel sont à la disposition des adhérents.
Répondeur : 05 56 51 69 32 - **Courriel** : sab.bordeaux@laposte.net.
Site internet : www.astrosurf.com/sab33.

Société d'écologie humaine et d'anthropologie

La SEHA rappelle à ses adhérents que pour pouvoir voter à l'assemblée générale du 22 mars il faut être à jour de sa cotisation 2018. Vous pourrez non seulement voter mais donner votre avis sur tous les sujets abordés et apporter des idées neuves.
Cotisations 2018 : ind. = 30 € ; couple = 45 € ; étudiant ou - 25 ans = 15 €.
Rens. Annie CROZES: 06.79.30.43.08 ou annie.crozes@laposte.net

Centre généalogique du Sud-Ouest

Réunion du conseil d'administration : lundis 12 mars et 9 avril à 17 h 30.
Permanences, bibliothèques et prêt de livres (tél. : 06 38 70 35 32) :
lundi de 14 h 30 à 17 h et mercredi de 14 h 30 à 17 h 30.
Atelier de lecture de documents anciens :
- débutants : jeudis 8 et 22 mars ; 5 avril de 14 h à 15 h 30.
- moyens : mercredis 14 et 28 mars ; 25 avril de 14 h 30 à 16 h 30 ; jeudis 1^{er}, 15 et 29 mars ; 16 avril de 14 h 30 à 17 h.
- expérimentés : mercredis 7 et 21 mars ; 4 avril de 15 h à 17 h ; jeudis 8 et 22 mars ; 5 avril de 14 h à 15 h 30.
Ateliers :
- Aide aux recherches généalogiques (responsable Huguette LAUMET) ;
- Dictionnaire d'abréviations (responsables Jean-Paul CASSE et Anne-Marie BAREYT) ;
- Études et recherches (responsable Jean-Paul CASSE).
Pour leurs calendriers se renseigner auprès du secrétariat du CGSO (06 38 70 35 32) ou sur le forum : <http://www.cgso-bordeaux.org/forum/index.php>.
Sortie de printemps : vendredi 27 avril 2018, 15 h.
Rappel, courriel : cgso-33@orange.fr.
Pour les informations de dernière minute, pensez à consulter notre site web : <http://www.cgso-bordeaux.org/> N'oubliez pas le forum du CGSO à consulter et pour poser vos questions : <http://www.cgso-bordeaux.org/forum/index.php>. Téléphone : 06 38 70 35 32
Pensez à régler votre cotisation : 34 €.

Société archéologique de Bordeaux

Réunions du bureau : jeudis 1^{er} mars et 5 avril, à 18 h.
Assemblée générale : dimanche 4 mars à 10 h.
Assemblée mensuelle : samedi 14 avril, à 17 h.
Cercle Bertrand-Andrieu : samedis 17 mars à 8 h 30 et 7 avril, à 17 h..
Groupe Jules-Delpit : samedis 24 mars et 28 avril, à 17 h.
Tous nos sociétaires sont cordialement invités à participer à l'**Assemblée générale statutaire du dimanche 4 mars 2018 à 10 h**, salle de conférences de la place Bardineau. Suite de l'**Atelier d'initiation à la numismatique**, organisé par M. Michel Wiedemann. Renseignements auprès du bureau de la SAB ou du site FB Cercle numismatique de Bordeaux Bertrand Andrieu (courriel cerclebertrandandrieu@orange.fr).
Lundi 5 mars à 18 heures : dernière séance du **Cours public consacré à La « mer » de Bordeaux à travers les âges**. Auditorium du musée d'Aquitaine, 20 cours Pasteur.
Permanences : le jeudi de 15 h à 18 h.
Téléphone : 07 86 40 43 26 ; vous pouvez y laisser vos messages qui seront consultés le jeudi, et nous joindre directement ce même jeudi aux heures de permanence.
Veille archéologique : 06 63 77 03 28 ; ce numéro vous permet désormais de joindre un responsable en cas de constat d'une menace patrimoniale précise.
Adresse courriel : soc.archeo.bordeaux@free.fr ; cerclebertrandandrieu@orange.fr.
Site Internet : <http://www.societe-archeologique-bordeaux.fr/>.
Nouveau : l'actualité de la Société archéologique avec le Cercle Bertrand Andrieu sont présents sur **Facebook**.
Cotisations 2018 : titulaire 37 €, couple 47 €, étudiant 10 €.
Responsables : M.-Fr. LACQUE-LABARTHE (tél. 05 56 30 00 24) ou X. ROBOREL DE CLIMENS (tél. 05 57 87 29 83).

Kairinos

Courriel : kairinosbordeaux@gmail.com - **Site internet** : <http://kairinos.waibe.fr/>
Téléphone : 06 72 07 23 69
Programme :
Cours :
1 - La riche histoire de Bordeaux de la fin du duché anglo-gascon à la fin de la renaissance - Le mardi de 10 h 45 à 12 h 15 + visites à Bordeaux le mardi à 14 h 30
2 - Les grandes figures spirituelles du VI^e siècle avant J.-C. et les grands mythes de vie et de mort selon les grandes civilisations antiques – comparaison : Egypte, Grèce, Phénicie, Inde, Iran, Orient - Le mardi de 10 h 45 à 12 h 15.
Conférences : Les vendredis de Kairinos, à 18 h 30, conférences gratuites, ouvertes à tous. : En avril, c'est Grégoire POCARDI (Maître de conférences à l'université Lille III) qui nous parlera « du monde étrusque », suivi d'un pot de l'amitié en présence du conférencier.
Sorties (autres que Bordeaux) :
Une journée exceptionnelle en mars sur « L'or antique » à Jumilhac le Grand (Dordogne), avec archéologues, numismates, géologues, réservation obligatoire.
Un week end dans le Poitou, autour de l'art roman, au temps des Plantagenêt, avec Poitiers, Saint-Savin-sur-Gartempe et les mines d'argent de Melle.
Voyages :
Après l'Arménie en septembre 2017 - Rome : en mars 2018 (complet) - Iran : inscriptions ouvertes pour ce voyage du 3 au 17 septembre 2018 - Croatie ou Sicile et Grèce en cours de préparation.

Société spéléologique et préhistorique de Bordeaux

Réunions prévues :
- réunions du Conseil : le premier jeudi de chaque mois à 21 h.
- réunions mensuelles : le deuxième jeudi de chaque mois à 21 h.
Téléphone : 05 56 32 19 95 - **Courriel** : jmc.lesbats@numericable.fr.
Nouveau site Internet : en attendant un site plus complet, vous pouvez consulter la page de la SSPB sur Facebook, où vous pourrez prendre connaissance de l'actualité spéléologique (page accessible par le site de l'USA en cliquant sur le logo de la SSPB). Pour les membres qui ne sont pas à jour de leur assurance tarif FFS ou autre assurance à définir et cotisation SSPB, pensez à régulariser rapidement votre situation, ce qui est impératif avant toute sortie. Contacter Jean-Michel LESBATS.

Apistoria

Les *Cahiers d'Apistoria*, collection qui compte à ce jour 18 exemplaires, sont disponibles auprès du secrétariat de l'association, apistoria@gmail.com ou directement auprès de la trésorière (+33)0473873603 au prix, pour les non adhérents, de 25 € (+ port). La nomenclature des textes déjà publiés peut vous être gracieusement adressée sur simple demande (pour un envoi courrier merci de joindre une enveloppe timbrée).

Thoth - Civilisations sans frontières

Les précisions de lieu et d'heure sont fournies lors de l'envoi du courrier mensuel adressé aux adhérents, valant confirmation de la manifestation.
Pour tout renseignement au sujet de ces activités ou de l'association, consultez le site internet de Thoth-CSF : www.thoth-csf.com

Conférences, réunions publiques, excursions

Sauf mention contraire, les réunions ont lieu à l'hôtel des Sociétés savantes : 1, place Bardineau 33000 Bordeaux. Entrée libre.
En complément et pour s'informer en dernière minute, notre site : <http://www.usaquitaine.fr>

Mars

Judi 1^{er} de 14 h à 17 h **Linnéenne**
Botanique, initiation à la Maison de la Nature à Gragnan : Michèle DUPAIN, « Prospections et relevés dans les différents milieux du vallon de l'Eau Bourde : ripisylve, forêts de feuillus, prairies ».

Judi 1^{er} **THOTH-CSF**
Conférence 17 h 30 à 19 h : Pierre COUDROY DE LILLE, « Entre haute technologie et Archéologie ». À l'Athénée.

Dimanche 4, à 10 h **Archéologie**
Assemblée générale statutaire - L'assemblée sera présidée par M. Laurent VÉDRINE, conservateur en chef du musée d'Aquitaine ; la conférence sera donnée par M. Ayeb BEN AMARA, responsable des recherches archéologiques et scientifiques concernant le dépôt des faïences Vieillard-David Johnston.

Lundi 5, à 18 h **Archéologie**
Cours public : La « mer » de Bordeaux - Jacques SARGOS, éditeur et historien d'art, « Les représentations peintes du port de Bordeaux ».

Mardi 6 **Kairinos**
Cours 2 de 10 h 45 à 12 h 15 par Jacques VERHULST : « Mythes indiens (Ramayana et Mahabharata) : éloge de la vie, de la mort et du destin dharma ».

Mercredi 7 à 18 h 15 **Astronomie**
Conférence : Anne DUTREY, astronome CNRS - LAB « ALMA et la formation des planètes ».

Samedi 10 à 10 h **Linnéenne**
Botanique : Sortie à Cadaujac (Frittillaires). Rendez-vous à l'église (prévoir pique-nique). Commissaires Marie-France GUILLOT et Michèle DUPAIN (« **Bicentenaire** »).

Samedi 10, 10 à 12 h **Archéologie**
Atelier d'initiation à la numismatique. Les monnaies médiévales - Jean-Paul CASSE, « D'un empire à l'autre : les monnaies de l'Antiquité tardive » (476/794) ».

Mardi 13 **Kairinos**
Cours 1 de 10 h 45 à 12 h 15 par Laurence GRÉ-BEAUVAIS : « Le château de Cadillac et le duc d'Épernon (XVII^e s.) ».

Mardi 13 à 18 h 30 **Linnéenne**
Entomologie, séance pratique. Pour le programme, consulter le site internet.

Judi 15 à 18 h 30 **SEHA**
Conférence par Jean-Claude BARBIER, sociologue, directeur de recherche honoraire à l'IRD (Institut de Recherche en Développement), « Sectes et hérésies ». Le buffet habituel suivra.
Rens: Chantal GAUTHIER, 06 07 60 76 78 ou guilmaingauthier@hotmail.com.

Samedi 17, départ à 8 h 30 **Archéologie/Kairinos**
Cercle Bertrand-Andrieu - Sortie organisée avec Kairinos, à Jumilhac-le-Grand (24) et La Roche-Abaille. Galerie de l'or, mine exploitée par les Gaulois, technique de l'orpaillage avec le cercle numismatique. Renseignements et inscriptions par mail ou tél. auprès de Kairinos (voir page 3).

Mardi 20 **Kairinos**
Cours 2 de 10 h 45 à 12 h 15 par Laurence GRÉ-BEAUVAIS : « Mythes sémitiques d'Ugarit avec Baal et Anat, ancêtres du mythe grec d'Orphée et Eurydice ? ». Sortie à 14 h 30 - sur réservation - avec Laurence GRÉ-BEAUVAIS : Visite de l'église Sainte Eu-

lalie avec Anne GUÉRIN, chargée du patrimoine culturel à Bordeaux.

Mardi 20 à 18 h 30 **Linnéenne**
(« **Bicentenaire** ») **Assemblée mensuelle**
Brigitte VIGNOT, « Relations Homme - Champignons ».

Mercredi 21 **THOTH-CSF**
Conférence 17 h 30 à 19 h : Jena-Claude GIANDUZZO, « L'Arc-en-ciel ». À l'Athénée.

Judi 22 à 18h30 **SEHA**
Assemblée générale (v. p. 3) Les adhérents recevront un courrier mais les non adhérents peuvent y assister. Le buffet habituel suivra.
Rens. Annie CROZES ou Chantal GAUTHIER.

Samedi 24 à 10 h **Linnéenne**
Botanique, (« **Bicentenaire** ») - sortie à **Saint-Brice** (plantes à bulbes). Rendez-vous à l'église (prévoir pique-nique) Commissaire Pierre PHIQUEPAL.

Samedi 24, 10 h-12 h **Archéologie**
Atelier d'initiation à la numismatique. Les monnaies médiévales II (IX^e/XV^e s.) - Jean-Paul CASSE, « Aspects techniques ».

Samedi 24, à 17 h **Archéologie**
Groupe Jules-Delpit - Jean-Claude HUGUET, « François Bouquey-Lagrange, un marin saint-émilionnais du XVIII^e siècle et ses lectures ».

Mardi 27, à 17 h 30 à 19 h **THOTH-CSF**
Conférence : Bernadette RIGAL-CELLARD, « Religion et société en Asie ». À l'Athénée.

Mardi 27 à 18 h **Linnéenne**
Botanique, séance pratique. Patrick DAUPHIN, « Quelques Brassicacées printanières ».

Mercredi 28 à 18 h 15 **Astronomie**
Conférence : Hervé BOUY, astronome CNRS - LAB « L'étude des amas d'étoiles : le projet Cosmic Dance ».

Vendredi 30, à 18 h 30 **Généalogie**
Conférence, Michel DUBEDAT, « Louis Soubiran, négociant ».

Avril

Mardi 3 de 10 h 45 à 12 h 15 **Kairinos**
Cours 2 par Alain BIARDEAU : « Le thème du démembrement des dieux primordiaux au travers des mythes indiens, égyptiens, mésopotamiens et nordiques...voire grecs (l'androgynisme de Platon et Shiva Ardhanarishvara) ».

Mercredi 4 à 18 h 15 **Astronomie**
Conférence par Fabrice HERPIN, astronome CNRS - LAB, « Perspectives des futures missions spatiales en formation d'étoiles ».

Judi 5 de 14 h à 17 h **Linnéenne**
Botanique, initiation à la Maison de la Nature à Gragnan : Michèle DUPAIN, « Prospections et relevés dans les différents milieux du vallon de l'Eau Bourde : ripisylve, forêt de feuillus, prairies ».

Judi 5 à 18 h 30 **SEHA**
Conférence par Jean-Claude CLÉBANT, physicien, « Les religions et la mesure du temps » suivie du buffet habituel. Rens: Annie CROZES, 06 79 30 43 08 ou annie.crozes@laposte.net.

Vendredi 6 à 18 h 30 **Kairinos**
« les vendredis de Kairinos » Conférence par Grégoire POCCARDI, maître de conférences à l'université de

Lille III : « Parlons du monde étrusque » suivi d'un pot de l'amitié en présence du conférencier.

Samedi 7 à 10 h **Linnéenne**
Botanique, (« **Bicentenaire** ») - sortie à Génissac (parcelle en friche). Rendez-vous à l'église (prévoir pique-nique). Commissaire Pierre PHIQUEPAL.

Samedi 7, à 17 h **Archéologie**
Cercle Bertrand-Andrieu - Benoît ODAERT, « Halicarnasse, monnayage et mausolée ».

Dimanche 8 à 9 h 30 **Linnéenne**
Mycologie, (« **Bicentenaire** ») - sortie sur le Ciron. Rendez-vous église de Préchac (prévoir pique-nique). Commissaire Brigitte VIGNOT.

Dimanche 8, 10 h **Archéologie**
Atelier d'initiation à la numismatique - Dominique URSY, « Les monnaies royales françaises de la Renaissance à la Révolution (l'apparition du portrait, la frappe au moulin, au balancier, les espèces) ».

Mardi 10 à 18 h 30 **Linnéenne**
Entomologie, séance pratique. Pour le programme, consulter le site internet.

Samedi 14, à 17 h **Archéologie**
Assemblée mensuelle - Michel LENOIR, Marc MARTINEZ, « Le Bourgeois ».

Mardi 17 à 18 h 30 **Linnéenne**
(« **Bicentenaire** ») - **Assemblée mensuelle** : Jean-Yves BOUTET, « Jean-François Laterrade, l'ami des champs, professeur au jardin botanique de Bordeaux, fondateur de la Société Linnéenne ».

Samedi 21 à 10 h **Linnéenne**
Botanique, (« **Bicentenaire** ») - sortie SMICVAL à Saint-Denis-de-Pile. Rendez-vous à l'entrée du SMICVAL (fléché déchetterie) (prévoir pique-nique). Commissaire Pierre PHIQUEPAL .

Dimanche 22 à 9 h 30 **Linnéenne**
Mycologie, (« **Bicentenaire** ») - sortie autour de Langoiran. Rendez-vous parking intermarché de Langoiran (prévoir pique-nique). Commissaires Brigitte VIGNOT et Bertrand LARTIGUE.

Mardi 24 à 14 h 30 **Kairinos**
Sortie - sur réservation - avec Laurence GRÉ-BEAUVAIS : Le trésor de Marcadé à la cathédrale Saint-André (très belles oeuvres méconnues).

Mardi 24 à 18 h **Linnéenne**
Botanique, séance pratique, Yann BRUNET, « Les Caryophyllacées ».

Judi 26 **THOTH-CSF**
Sortie (journée) : Marie-Josée PIERILLAS « Le moulin de la Souloire et le jardin des Étamines ». Horaire sur le site internet de Thoth.

Vendredi 27, à 15 h **Généalogie**
Sortie de printemps, Musée de l'imprimerie à Bordeaux. Renseignements et inscriptions auprès du secrétariat.

Vendredi 27 et Samedi 28 **Kairinos**
Sortie de fin d'année - réservation obligatoire par mail ou tél. - avec Laurence GRÉ-BEAUVAIS : week-end dans le Poitou autour de l'art roman au temps des Plantagenêt avec Poitiers, Saint-Savin-sur-Gartempe et les mines d'argent de Melles.

Samedi 28, à 17 h **Archéologie**
Groupe Jules-Delpit - Marie-France LACQUE-LABARTHE, « Un serrurier artiste, Blaise Charlut - essai d'inventaire ».

Le Mois scientifique d'Aquitaine

Périodique (sauf juillet et août) de l'Union scientifique d'Aquitaine, association loi de 1901
1, place Bardineau. 33000 Bordeaux • union-scientifique-aquitaine@orange.fr.

Diffusé gratuitement aux membres des sociétés de l'USA • Abonnement annuel 12,50 € • C.C.P. 374980 F Bordeaux.

DIRECTEUR DE LA PUBLICATION : Marie-Hélène Maffre • Tél. : 06 63 77 03 28 • Courriel : mariehelenemaffre@hotmail.fr

RESPONSABLE DE LA PUBLICATION : Jean-Paul Casse • Tél. : 05 56 39 38 15 • Courriel : jpcasse@numericable.fr

SITE INTERNET - WEB-MASTER & GESTIONNAIRE DE LA SALLE DE CONFÉRENCES : CorineYahia • Courriel : corine.yahia@orange.fr